

Памятка «Осторожно, тонкий лед!»



В осенний период во время понижения температуры окружающей среды до отрицательных значений, на водных объектах начинает устанавливаться ледяной покров.

Однако каждый год многие люди пренебрегают мерами предосторожности и выходят на тонкий лед, тем самым подвергая свою жизнь смертельной опасности.

Особенно это касается любителей подледного лова и детей, играющих вблизи кромки льда.

Это нужно знать

- Безопасным для человека считается лед толщиной не менее 10 сантиметров в пресной воде и 15 сантиметров в соленой воде.
- В устьях рек и притоках прочность льда ослаблена. Лед непрочен в местах быстрого течения, бьющих ключей и стоковых вод, а также в районах произрастания водной растительности, вблизи деревьев, кустов, камыша.
- Если температура воздуха выше 0 градусов держится более трех дней подряд, то прочность льда снижается на 25 %.
- Прочность льда можно определить визуально: лед голубого цвета – прочный, белого – прочность его в 2 раза меньше, серый, матово-белый или с желтоватым оттенком лед ненадежен.

Если случилась беда

Что делать, если вы провалились в холодную воду:

- Позовите на помощь.

- Не паникуйте, не делайте резких движений, стабилизируйте дыхание.
- Раскиньте руки в стороны и постарайтесь зацепиться за кромку льда, придав телу горизонтальное положение по направлению течения.
- Попытайтесь осторожно налечь грудью на край льда и забросить одну, а потом и другую ноги на лед.
- Если лед выдержал, перекатываясь, медленно ползите к берегу.
- Ползите в ту сторону, откуда пришли, ведь лед здесь уже проверен на прочность.
- Доставьте пострадавшего в теплое место. Окажите ему помощь: снимите с него мокрую одежду, энергично разотрите тело (до покраснения кожи) смоченной в спирте или водке суконной варежкой (шарфом) или руками, напоите пострадавшего горячим чаем. Ни в коем случае не давайте пострадавшему алкоголь – в подобных случаях это может привести к летальному исходу.

Осторожно, тонкий лёд!

ПАМЯТКА

ОСТОРОЖНО, ТОНКИЙ ЛЁД!



Не соблюдение правил безопасности на водных объектах в осенне-зимний период часто становится причиной гибели и травматизма людей. Осенний лед в период с ноября по декабрь, до наступления устойчивых морозов, непрочен. Скрепленный вечерним или ночным холодом, он ещё способен выдерживать небольшую нагрузку, но днем быстро нагреваясь от просачивающейся через него талой воды, становится пористым и очень слабым, хотя сохраняет достаточную толщину.

Правила поведения на льду:



Не выходите на тонкий не окрепший лед.

Не собирайтесь группами на отдельных участках льда.

Не приближайтесь к промоинам, трещинам, прорубям на льду.



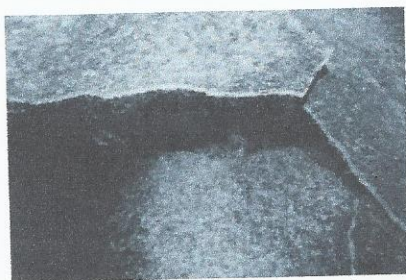
Не скатывайтесь на санках, лыжах с крутых берегов на тонкий лед.

Не переходите водоем по льду в запрещенных местах.

Не выходите на лед в темное время суток и при плохой видимости.

Не выезжайте на лед на мотоциклах, автомобилях вне переправ.

Это нужно знать:



Безопасным для человека считается лед толщиной не менее 10 см в пресной воде и 15 см в соленой.

В устьях рек и протоках прочность льда ослаблена.

Лед непрочен в местах быстрого течения, бьющих ключей и стоковых вод, а так же в районах произрастания водной растительности, вблизи деревьев, кустов, камыша.

Если температура воздуха выше 0 градусов держится более трех дней, то прочность льда снижается на 25%.

Прочность льда можно определить визуально: лед голубого цвета - прочный, белого - прочность его в 2 раза меньше, матово белый или с желтоватым оттенком - ненадежен.

Что делать, если вы провалились в холодную воду:



Можно связать воедино шарфы, ремни или одежду.

Ползком, широко расставляя при этом руки и ноги и толкая перед собою спасательные средства, осторожно передвигайтесь к полынье.

Остановитесь в нескольких метрах от находящегося в воде человека и бросьте ему веревку, край одежды, подайте палку, лыжу или шест.



Осторожно вытащите пострадавшего на лед и вместе с ним ползком выбирайтесь из опасной зоны.

Доставьте пострадавшего в теплое место.

Окажите ему помощь: снимите с него мокрую одежду, энергично разотрите тело (до покраснения кожи), напоите горячим чаем.

Ни в коем случае не давайте пострадавшему алкоголь - в подобных случаях это может привести к летальному исходу.

Вызовите скорую медицинскую помощь.

Правила поведения детей на льду.

Нельзя:

- Выходить одному на неокрепший лед.
 - Собираться группой на небольшом участке льда.
- Проверять прочность льда ударами ног, клюшками.
- Переходить водоем по неокрепшему льду друг за другом на небольшом расстоянии.
- Идти по льду, засунув руки в карманы. Нести за спиной прочно надетый рюкзак.

Можно и нужно:

- Не рисковать! Если лед трескается и прогибается, остановиться немедленно и сойти со льда.
- Удостовериться в прочности льда. Спросить разрешения перехода у взрослых.
- Передвигаться по льду на расстоянии друг от друга, внимательно смотреть перед собой за состоянием льда.
- Взять в руки шест, лыжи. Снять рюкзак или надеть его свободнее на одно плечо.
- Играть только на окрепшем льду, подальше от незамерзшей реки или полыньи.

Правила поведения на льду. Полезные советы и рекомендации для детей



Все мы любим зиму за возможность поиграть в снежки и насладиться зимними видами спорта. Водоёмы покрываются льдом, и можно покататься на коньках или пойти на зимнюю рыбалку. Однако следует помнить о том, что лёд — очень опасная и хрупкая вещь. Прежде чем выходить на замёрзшую водную поверхность, необходимо ознакомиться с правилами поведения на льду.

Толщина льда, на который без опаски может ступить один человек, должна быть не менее 7 см. Передвигаясь в группе, нужно идти на расстоянии 5—6 м друг от друга, по следам идущего впереди человека. Не выходите на лёд, припорошённый снегом: в нём могут быть пробоины. Наиболее тонкий лёд — в местах сильного течения реки, а также там, где есть камыши и выходят стоки промышленных вод. Если вы передвигаетесь по льду на лыжах, выньте руки из петель палок. Идущий впереди лыжник должен проверять прочность льда ударами лыжных палок. Лёд возле берега, как правило, имеет небольшую толщину. Не выходите на первый лёд, чтобы покататься на коньках: в начале зимы он может быть очень непрочным.

Ни в коем случае не ходите весной по льду, особенно под мостами, вблизи поворотов реки и возле берега.

Помните, что весной по утрам лёд ещё крепкий, однако днём под него можно провалиться.

Если при передвижении по ледяной поверхности вы увидите, что наружу проступает вода, немедленно возвращайтесь назад, но ни в

кчем случае не бегите. Идите скользящим шагом, не отрывая ступней ото льда. Если лёд очень тонкий и трещит под ногами, перемещайтесь ползком.

Не вставайте на отколовшиеся от общей поверхности льдины, так как они могут перевернуться, и вы провалитесь под лёд.

Если человек провалился под лёд

Если вы провалились под лёд, немедленно избавьтесь от предметов, которые держали в руках. Раскиньте руки как можно шире, чтобы удержаться за кромку льда, не повредив её. Переместитесь к тому краю, где вас не унесёт подводным течением. Вылезайте на лёд ползком, не делая резких движений, прижимая грудь к ледяной поверхности. Выбравшись из воды, откатитесь к тому месту, откуда пришли, и дальше передвигайтесь ползком. Если вы не в силах перемещаться самостоятельно, раскиньте ноги и руки как можно шире и зовите на помощь.

Если вы стали очевидцем того, как человек провалился под лёд, немедленно дайте ему знать, что идёте на помощь. Приближайтесь к пострадавшему ползком;

если у вас есть такая возможность, подложите под себя доску или лыжи.

К кромке льда не приближайтесь ни в каком случае!

Протяните человеку любой предмет, с помощью которого можно вытащить его из воды — лыжную палку, шест, верёвку, длинный шарф. Вытаскивая пострадавшего из воды, не делайте резких движений. Если вы шли в составе группы, остальные участники должны вам помочь. Для этого тот, кто находится сзади вас, должен лечь на лёд и держать вас за ноги.

Нужно постараться вытащить человека из воды как можно быстрее, чтобы он не замёрз. После того как пострадавший выберется на поверхность, приложите все усилия к тому, чтобы в кратчайшее время доставить его домой или в любое другое тёплое помещение. Затем необходимо снять с пострадавшего мокрую одежду и, надев на него тёплое бельё и шерстяные носки, уложить в постель. Отпаивайте его тёплой жидкостью. Если вы обнаружили, что пострадавший обморозил какую-либо часть тела, действуйте согласно правилам, описанным выше.

•

Правила поведения на льду.

1. Ни в коем случае нельзя выходить на лед в темное время суток и при плохой видимости (туман, снегопад, дождь).
2. При переходе через реку пользуйтесь ледовыми переправами.
3. Нельзя проверять прочность льда ударом ноги. Если после первого сильного удара поленом или лыжной палкой покажется хоть немного воды, - это означает, что лед тонкий, по нему ходить нельзя. В этом случае следует немедленно отойти по своему же следу к берегу, скользящими шагами, не отрывая ног ото льда и расставив их на ширину плеч, чтобы нагрузка распределялась на большую площадь. Точно так же поступают при предостерегающем потрескивании льда и образовании в нем трещин.
4. При вынужденном переходе водоема безопаснее всего придерживаться проторенных троп или идти по уже проложенной лыжне. Но если их нет, надо перед тем, как спуститься на лед, очень внимательно осмотреться и наметить предстоящий маршрут.
5. При переходе водоема группой необходимо соблюдать расстояние друг от друга (5-6 м).
6. Замерзшую реку (озеро) лучше перейти на лыжах, при этом: крепления лыж расстегните, чтобы при необходимости быстро их сбросить; лыжные палки держите в руках, не накидывая петли на кисти рук, чтобы в случае опасности сразу их отбросить.
7. Если есть рюкзак, повесьте его на одно плечо, это позволит легко освободиться от груза в случае, если лед под вами провалится.
8. На замерзший водоем необходимо брать с собой прочный шнур длиной 20 - 25 метров с большой глухой петлей на конце и грузом. Груз поможет забросить шнур к провалившемуся в воду товарищу, петля нужна для того, чтобы пострадавший мог надежнее держаться, продев ее подмышки.
9. Убедительная просьба родителям: не отпускайте детей на лед (на рыбалку, катание на лыжах и коньках) без присмотра.
10. Одна из самых частых причин трагедий на водоёмах -алкогольное опьянение. Люди неадекватно реагируют на опасность и в случае чрезвычайной ситуации становятся беспомощными.

Время безопасного пребывания человека в воде:

- температура воды +24°C время безопасного пребывания 7-9 часов,

- температура воды $+5-15^{\circ}\text{C}$ от 3,5 часов до 4,5 часов;
- температура воды $+2-3^{\circ}\text{C}$ оказывается смертельной для человека через 10-15 мин;
- температура воды -2°C смерть может наступить через 5-8 мин.

Оказание помощи провалившемуся под лед

- Не поддавайтесь панике.
- Не надо барахтаться и наваливаться всем телом на тонкую кромку льда, так как под тяжестью тела он будет обламываться.
- Широко раскиньте руки, чтобы не погрузиться с головой в воду.
- Обопритесь локтями об лед и, приведя тело в горизонтальное положение, постарайтесь забросить на лед ту ногу, которая ближе всего к его кромке, поворотом корпуса вытащите вторую ногу и быстро выкатывайтесь на лёд.
- Без резких движений отползайте как можно дальше от опасного места в том направлении, откуда пришли.
- Зовите на помощь.
- Удерживая себя на поверхности воды, стараться затрачивать на это минимум физических усилий. (Одна из причин быстрого понижения температуры тела - перемещение прилежащего к телу подогретого им слоя воды и замена его новым, холодным. Кроме того, при движениях нарушается дополнительная изоляция, создаваемая водой, пропитавшей одежду).
- Находясь на плаву, следует голову держать как можно выше над водой. Известно, что более 50% всех тепловпотерь организма, а по некоторым данным, даже 75% приходится на ее долю.
- Активно плыть к берегу, плоту или шлюпке, можно, если они находятся на расстоянии, преодоление которого потребует не более 40 мин.
- Добравшись до плавсредства, надо немедленно раздеться, выжать намокшую одежду и снова надеть.

Если вы оказываете помощь:

- Подходите к полынье очень осторожно, лучше подползти попластунски.
- Сообщите пострадавшему криком, что идете ему на помощь, это придаст ему силы, уверенность.

- За 3-4 метра протяните ему веревку, шест, доску, шарф или любое другое подручное средство.
- Подавать пострадавшему руку небезопасно, так как, приближаясь к полынье, вы увеличите нагрузку на лед и не только не поможете, но и сами рискуете провалиться.

Первая помощь при утоплении:

- Перенести пострадавшего на безопасное место, согреть.
- Повернуть утонувшего лицом вниз и опустить голову ниже таза.
- Очистить рот от слизи. При появлении рвотного и кашлевого рефлексов - добиться полного удаления воды из дыхательных путей и желудка (нельзя терять время на удаление воды из легких и желудка при отсутствии пульса на сонной артерии).
- При отсутствии пульса на сонной артерии сделать наружный массаж сердца и искусственное дыхание.
- Доставить пострадавшего в медицинское учреждение.

Отогревание пострадавшего:

1. Пострадавшего надо укрыть в месте, защищенном от ветра, хорошо укутать в любую имеющуюся одежду, одеяло.
2. Если он в сознании, напоить горячим чаем, кофе. Очень эффективны грелки, бутылки, фляги, заполненные горячей водой, или камни, разогретые в пламени костра и завернутые в ткань, их прикладывают к боковым поверхностям грудной клетки, к голове, к паховой области, под мышки.
3. Нельзя растирать тело, давать алкоголь, этим можно нанести серьезный вред организму. Так, при растирании охлажденная кровь из периферических сосудов начнет активно поступать к "сердцевине" тела, что приведет к дальнейшему снижению ее температуры. Алкоголь же будет оказывать угнетающее действие на центральную нервную систему.

Правила поведения и безопасности детей на льду в зимне-весенний период

Консультация для родителей

Основным условием безопасного пребывания школьников на льду является соответствие его толщины прилагаемой нагрузке. Для одного человека безопасной считается толщина льда не менее 7 сантиметров. Каток можно соорудить при толщине льда 12 сантиметров и более, пешие переправы считаются безопасными при толщине льда 15 сантиметров и более, легковые автомобили могут выезжать на лед толщиной не менее 30 сантиметров. Для определения толщины льда следует его прорубить, вырубить кусок и измерить толщину льда.

Толщина льда на водоеме не везде одинакова. Тонкий лед находится: у берегов, в районе перекаатов и стремнин, в местах слияния рек или их впадения в море (озеро), на изгибах, излучинах, около вмерзших предметов, подземных источников, в местах слива в водоемы теплых вод и канализационных стоков. Чрезвычайно опасным и ненадежным является лед под снегом и сугробами. Опасность представляют собой полыньи, проруби, трещины, лунки, которые покрыты тонким слоем льда. Этот лед проламывается при наступлении на него, и человек неожиданно может оказаться в холодной воде. В период весеннего таянья лед становится пористым и слабым, покрывается талой водой, размягчается, приобретает беловатый цвет. Выходить на такой лед чрезвычайно опасно. Особую опасность представляет лед, покрытый толстым слоем снега, так как вода под ним замерзает медленно и неравномерно. Выходить на замершее болото нужно в случае крайней необходимости, соблюдая меры безопасности: страховка, наличие шеста, палки, веревки. Нельзя выходить на лед одному без страховки.

Перед выходом на лед необходимо определить его прочность по внешним признакам. Крепкий лед имеет ровную, гладкую поверхность, без трещин, голубоватого оттенка. Если лед трещит и прогибается под тяжестью человека, значит, он не прочный. Разведку прочности льда нужно проводить при соблюдении правил безопасности.

Для первого выхода на лед нужно выбрать безопасное и удобное место спуска с берега. Старайтесь не упасть на крутом и скользком берегу, чтобы не скатиться на лед, который может быть не прочным и проломиться. После выхода на лед по нему следует постучать палкой; если на поверхности появится вода, раздастся характерный звук – “треск” или лед начнет прогибаться, играть под ногами – то необходимо незамедлительно вернуться на берег.

Предотвратить проламывание льда можно следующим способом: лечь на лед, расставить широко ноги, опереться на палку, шест, лыжи и ползти к берегу. Помните, что в случае понижения уровня воды в замершем водоеме у берегов образуются непрочные воздушные “карманы”, наступать на лед в

этих местах нельзя по причине возможного проламывания льда и попадания человека в воду.

Для выхода на лед в этих и других местах нужно применять специальные настилы. Очень опасно выходить на лед в период продолжительной оттепели и весной.

Чтобы уменьшить вероятность проламывания льда и попадания в холодную воду, необходимо знать и выполнять следующие правила: прежде чем выйти на лед, убедитесь в его прочности; помните, что человек может погибнуть в воде в результате утопления, холодового шока, а также от переохлаждения через 15-20 минут после попадания в ледяную воду.

РЕБЕНОК НА ЛЬДИНЕ

Весной, во время ледохода, на реках и водоемах появляется большое количество льдин, которые привлекают детей. Многие считают катание и проведение других развлечений на льдинах "героическими поступками". Эти забавы нередко заканчиваются купанием в ледяной воде, поскольку льдины часто переворачиваются, разламываются, сталкиваются между собой, ударяются о предметы, находящиеся в воде, попадают в водовороты. После падения в воду нужно как можно быстрее выбраться на берег, держась за льдину, всплавь, опереться руками за льдину, лечь на нее грудью, удержаться на воде и звать на помощь. Помощь упавшему можно оказывать, используя плавсредства, веревки, шесты.

Еще раз напомним основные правила поведения, если лед проломился:

1. Не паникуйте, сбросьте тяжелые вещи, удерживайтесь на плаву, зовите на помощь;
2. Обопритесь на край льдины широко расправленными руками, при наличии сильного течения согните ноги, снимите обувь, в которую набралась вода;
3. Старайтесь не обламывать кромку льда, навалитесь на нее грудью, поочередно поднимите и вытащите ноги на льдину;
4. Держите голову высоко над поверхностью воды, постоянно зовите на помощь.

Убедительная просьба родителям: не отпускайте детей на лед без присмотра, **ОБЪЯСНЯЙТЕ, ЧТО ЭТО ОПАСНО.**

ВЗРОСЛЫЕ И ДЕТИ, СОБЛЮДАЙТЕ ПРАВИЛА ПОВЕДЕНИЯ НА ВОДНЫХ ОБЪЕКТАХ, ВЫПОЛНЕНИЕ ЭЛЕМЕНТАРНЫХ МЕР ОСТОРОЖНОСТИ — ЗАЛОГ ВАШЕЙ БЕЗОПАСНОСТИ.